

Documentos LANTRI

Documentos LANTRI | Número 1 | Setembro 2016

Documentos



LANTRI

LABORATÓRIO DE NOVAS TECNOLOGIAS DE
PESQUISA EM RELAÇÕES INTERNACIONAIS

Expediente

Editor

Marcelo Passini Mariano (UNESP/CEDEC)

Assistência Editorial

Bárbara Carvalho Neves (UNESP)

Julia de Souza Borba Gonçalves (UNESP)

Norberto Vanderlei Simões Filho (UNESP)

Rafael Augusto Ribeiro de Almeida (UNESP/CEDEC)

Periodicidade

Irregular



This work is licensed under a Creative Commons Attribution 4.0 International License.

Termos de Uso do Acervo do site do LANTRI

www.lantri.org

Página Oficial

www.lantri.org/publicacoes

Endereço

Universidade Estadual Paulista

"Julio de Mesquita Filho"

Campus Franca

Av. Eufrásia Monteiro Petrágliã, 900

Jd. Dr. Antonio Petrágliã -14409-160 - Franca, SP,
Brasil.

Foco e Escopo

O Laboratório de Novas Tecnologias de Pesquisa em Relações Internacionais (LANTRI) busca integrar a utilização sistemática de Novas Tecnologias de Informação e Comunicação (TICs) com as pesquisas acadêmicas em Relações Internacionais, privilegiando ferramentas de pesquisa Livres (Free Software) ou de Código Aberto (Open Source). Esta integração é realizada através do desenvolvimento de pesquisas que tem como foco central as Relações Internacionais do Brasil ou apresentem temáticas com impactos significativos sobre o Brasil. A partir dos aspectos citados acima, o Documentos LANTRI tem como objetivo divulgar materiais didáticos produzidos pelos integrantes e colaboradores do LANTRI. Deste modo, aqui será possível encontrar tutoriais, análises de ferramentas e tecnologias de pesquisa, entre outros.

Foco y Alcance

El grupo LANTRI busca integrar el uso sistemático de las Nuevas Tecnologías de Información y Comunicación (TICs) con las investigaciones académicas en Relaciones Internacionales, privilegiando herramientas libres (Software Libre) o de Código Abierto ("Open Source"). Esta integración es realizada a través del desarrollo de investigaciones que tienen como foco central las Relaciones Internacionales de Brasil o las que presentan temas con impactos significativos sobre Brasil. A partir de los aspectos destacados anteriormente, los Documentos Lantri tienen como objetivo ampliar el conocimiento de materiales académicos producidos por los miembros y partners del LANTRI. De esa manera, en este medio de publicación estarán disponibles tutoriales, análisis de herramientas y tecnologías de investigación, y otros.

Focus and Scope

The LANTRI group seeks to integrate the systematic use of New Information and Communication Technologies (ICTs) with the academic research in International Relations, privileging free research tools (Free Software) or Open Source. This integration is accomplished through development of research that has as its central focus the International Relations of Brazil, or having issues with significant impact on Brazil. From the aspects mentioned above, the LANTRI Documents aims to disseminate didactic material produced by the LANTRI members and collaborators. In this way, it will be possible to find tutorials, analysis of tools and research technologies, among others.

TUTORIAL ANTCONC – software para a realização de análises qualitativas

Julia de Souza Borba Gonçalves¹

Software gratuito para realizar análise de documentos escritos, podendo ajudar os pesquisadores que fazem análise de discurso. O software oferece opções diversas que permite o pesquisador a fazer uma análise apurada envolvendo grandes quantidades de documentos; dentre essas opções, destacam-se a localização de palavras-chaves em determinados contextos, índice de frequência de palavras e de palavras semelhantes, lista de palavras-chaves e lista de palavras.

Antconc se apresenta como o melhor software tipo CAQDAS (Computer Assisted/Aided Qualitative Data Analysis) para este fim em comparação ao Yoshikoder², pois ainda que ofereçam opções semelhantes, Antconc suporta um grande número de documentos em uma mesma análise e oferece opções avançadas que permite um melhor manuseio dos dados de acordo com suas necessidades. Antconc está disponível para download no seguinte site: <http://www.laurenceanthony.net/software/antconc/>.

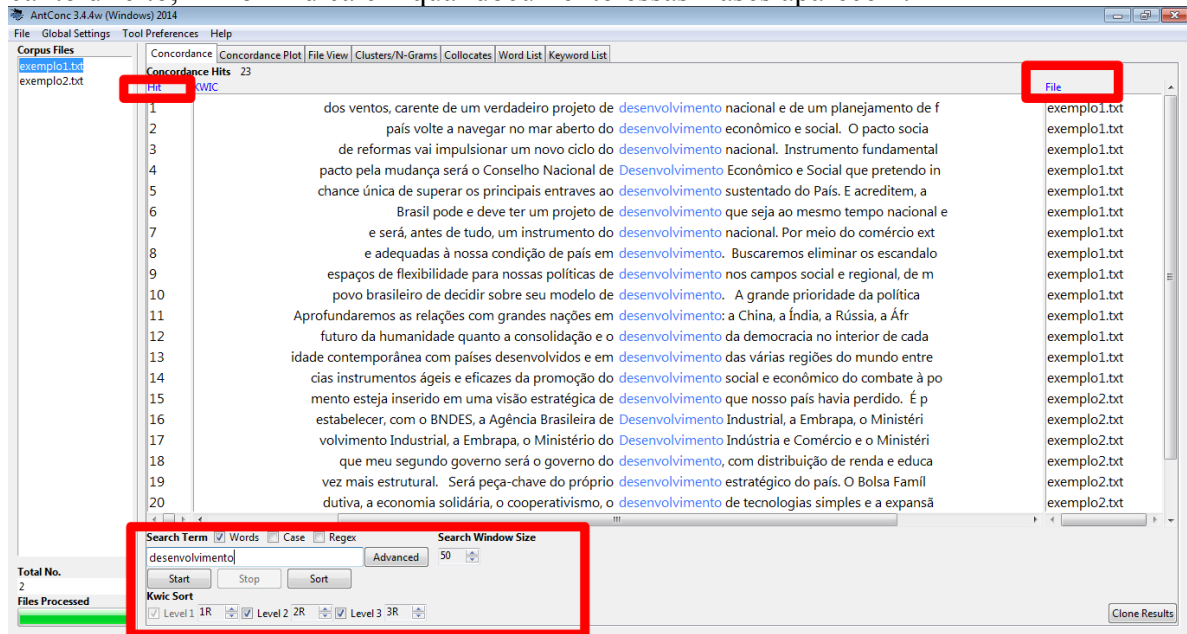
Este tutorial escrito tem por motivação dar um direcionamento mais objetivo quanto ao uso do software para a pesquisa qualitativa em Ciências Humanas e Sociais. Foi baseado nos tutoriais em vídeo da seguinte playlist do youtube: https://www.youtube.com/playlist?list=PLiRIDpYmiC0Ta0-Hdvc1D7hG6dmiS_TZj

- 1) Clique em **“File”** e **“Open File”** para inserir os documentos que serão analisados. Utilizamos como exemplos os dois discursos de posse do ex-presidente Lula da Silva.
 - a) O programa faz uma análise de todos os documentos inseridos e não individualmente. Os documentos devem estar em formato .txt (no padrão escrito UNICODE 8 [UTF-8](#)). O programa não faz a leitura de textos em formato .pdf
- 2) Para iniciar, clique na aba **“File View”** e nos documentos selecionados, clicando em **“Start”** para verificar se o programa leu corretamente o conteúdo do texto. Para transferir o conteúdo de cada aba a um documento de texto ou planilha, clique em **“Clone Results”**, no canto esquerdo inferior.
- 3) Clique na aba **“Concordance”** para procurar as palavras-chave no texto. Digite-as no espaço em branco e clique em **“Start”**. No exemplo abaixo, procuramos a palavra *desenvolvimento*. No canto

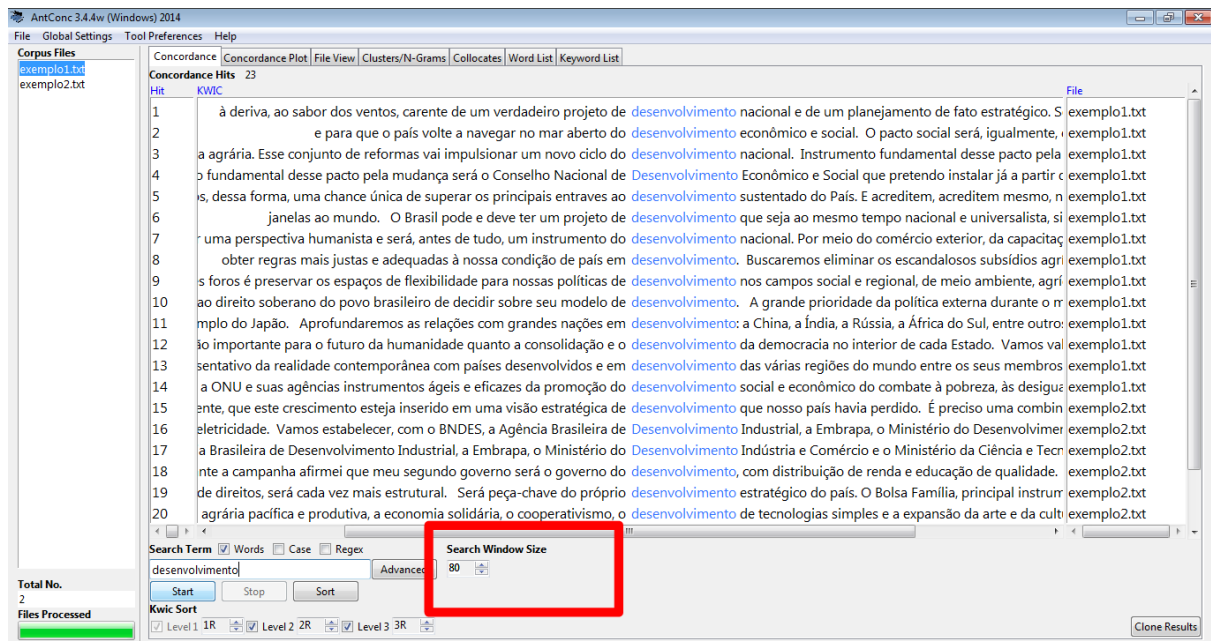
¹Graduanda em Relações Internacionais pela Universidade Estadual Paulista "Júlio de Mesquita Filho", campus de Franca. É integrante do Observatório de Política Externa (OPEX) e do Laboratório de Novas Tecnologias de Pesquisa em Relações Internacionais (LANTRI), da Universidade Estadual Paulista Júlio de Mesquita Filho, campus de Franca. Desde 2014 é membro da REPRI- Rede de Pesquisa sobre Regionalismo e Política Externa que congrega pesquisadores de várias universidades brasileiras e instituições de pesquisa. Foi bolsista PIBITI/CNPq de dezembro de 2014 até março de 2016.

²O Yoshikoder é um programa multi-plataforma de análise de conteúdo multilíngue. Disponível em: <http://yoshikoder.sourceforge.net/>

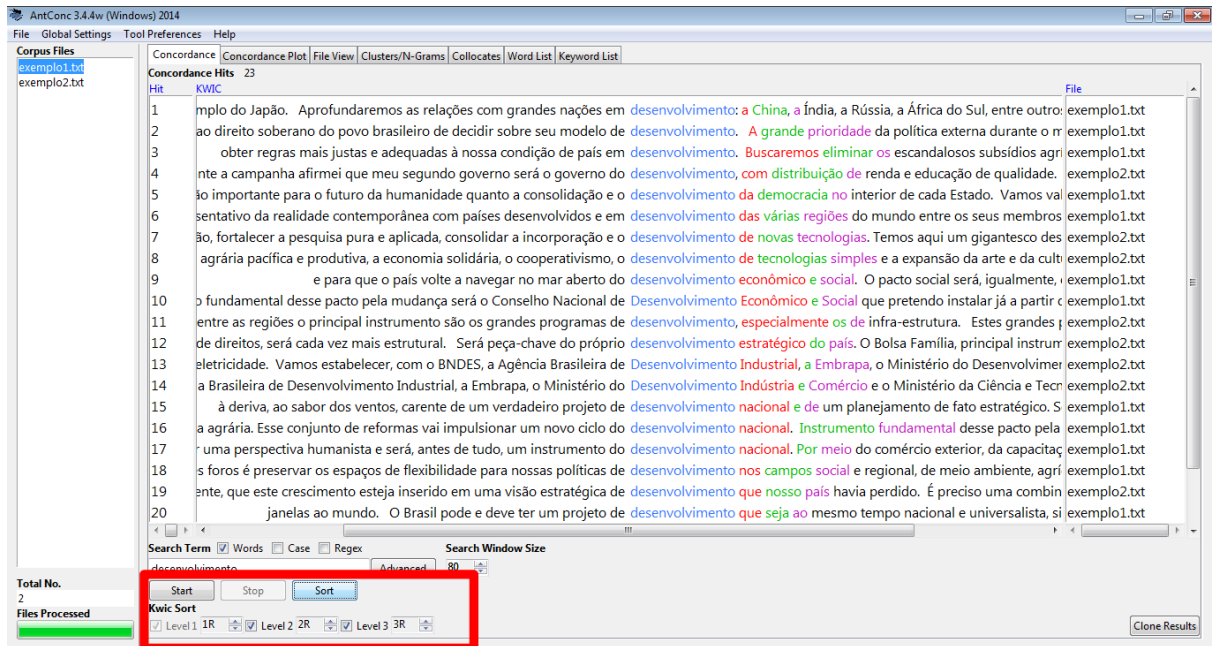
esquerdo, “Hit” indica que a primeira frase selecionada é o primeiro resultado da busca. No canto direito, “File” indica em qual documento essas frases aparecem.



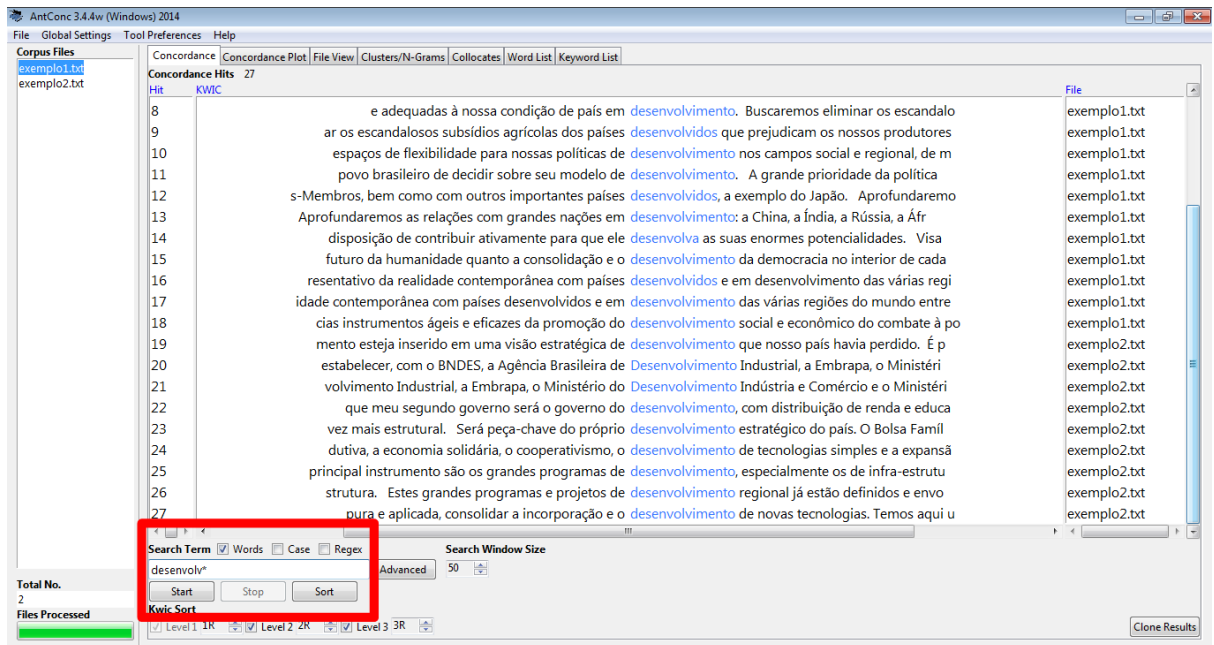
- 4) Abaixo da tabela, em “Search Window Size”, é possível aumentar e diminuir a abrangência da frase quanto às palavras que vêm antes e depois da palavra-chave. Aumente ou diminua, e depois clique em “Start”. No exemplo, aumentamos de 50 para 80 e clicamos em “Start”.



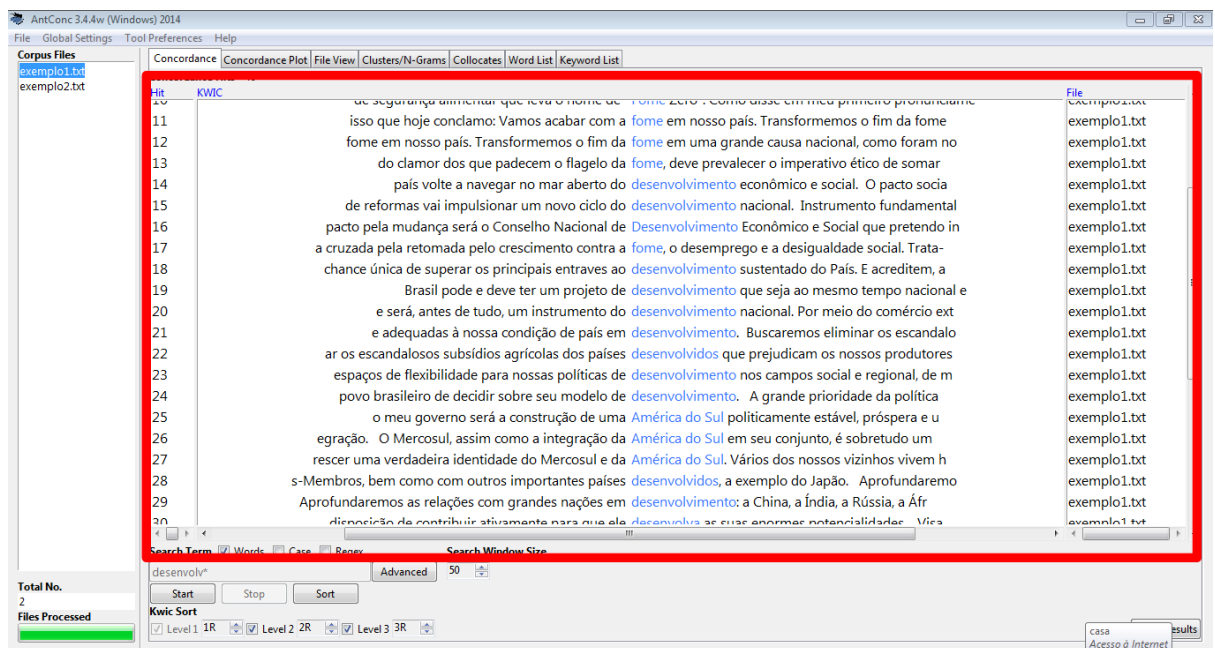
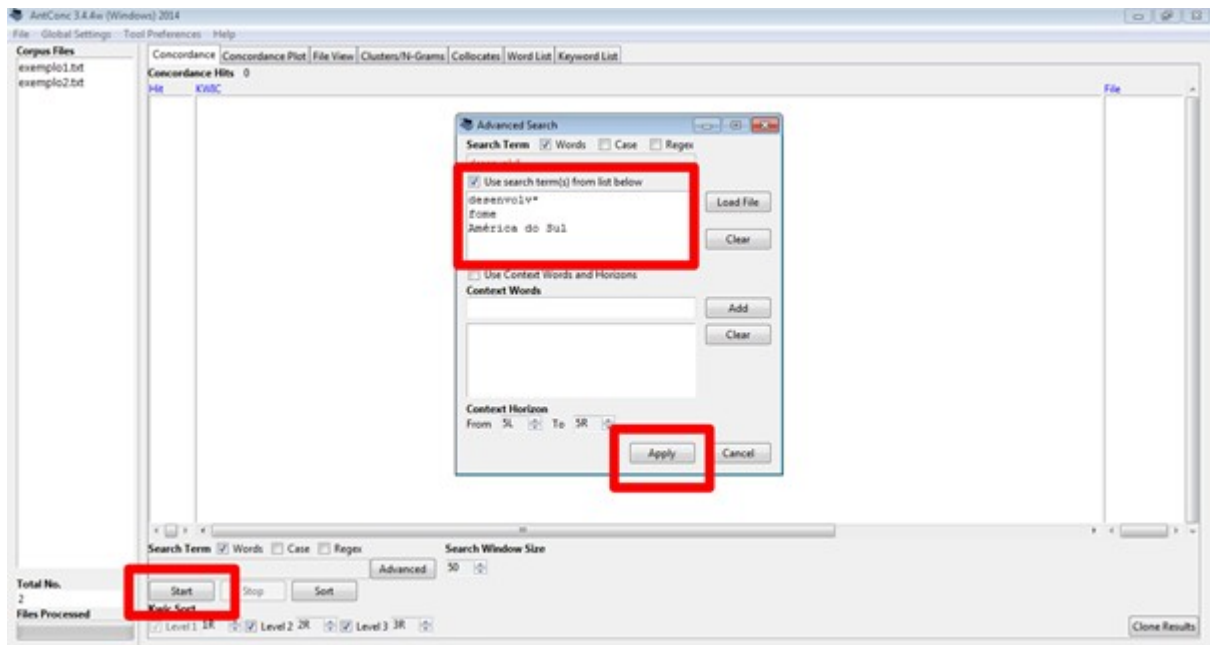
- 5) “Kwic Sort” é uma opção para destacar em diferentes cores as palavras que vem à esquerda (L) ou à direita (R) da palavra-chave. Altere os níveis se assim o desejar e clique em “Sort”.



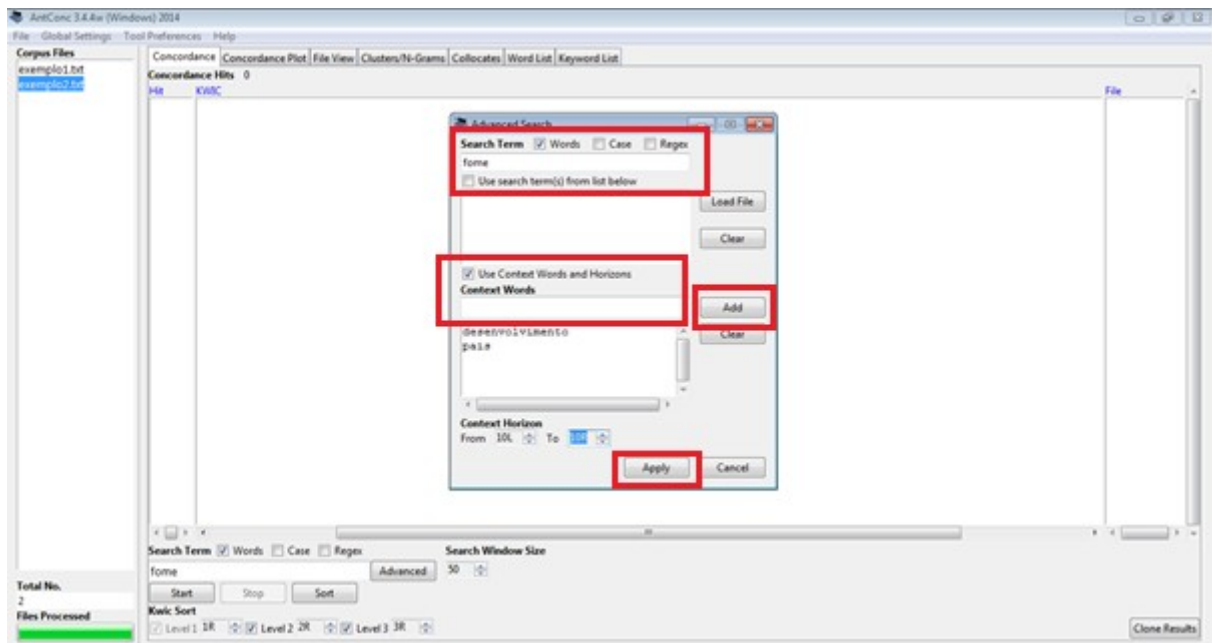
6) Se é de seu interesse procurar não apenas pela palavra *desenvolvimento*, mas palavras afins, como: *desenvolvido*, *desenvolver*, *desenvolve*, etc, digite no espaço em branco *desenvolv** e clique em “Start”.



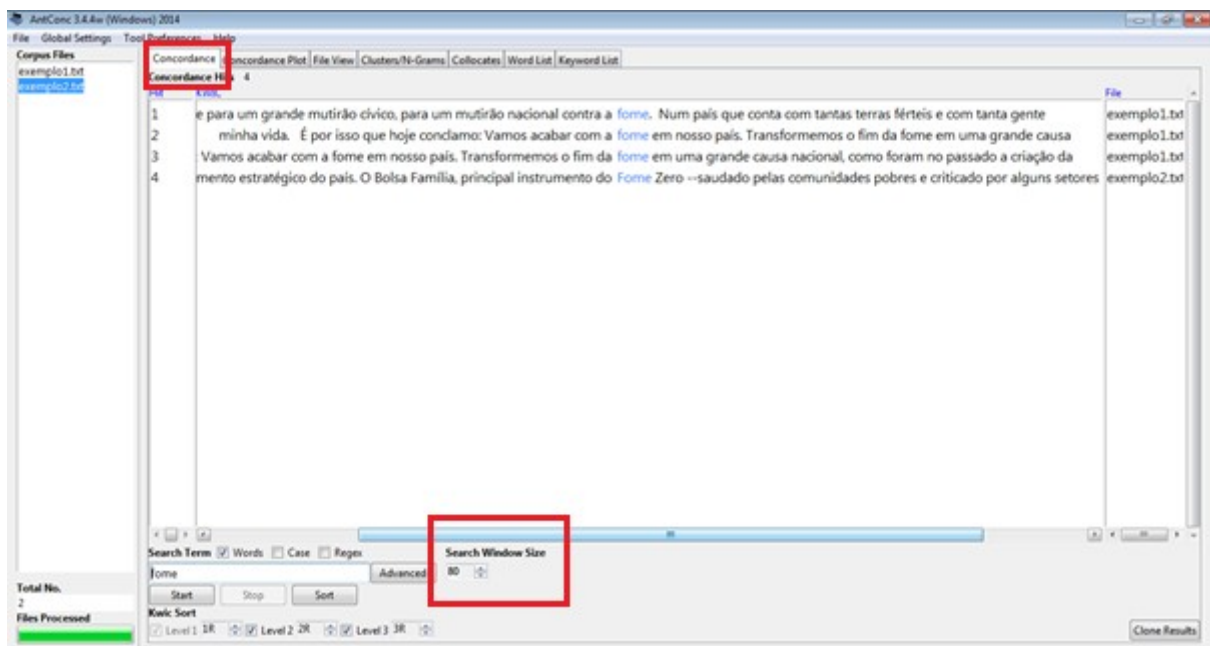
7) Clique “Advanced Search” para ver configurações mais avançadas, tal como listar mais palavras-chave na busca. Clique no quadrado “Use search terms below” e digite quais palavras-chave você deseja procurar. No caso, usamos: *desenvolv**, *fome*, *América do Sul*. Clique em “Apply” e depois em “Start”.



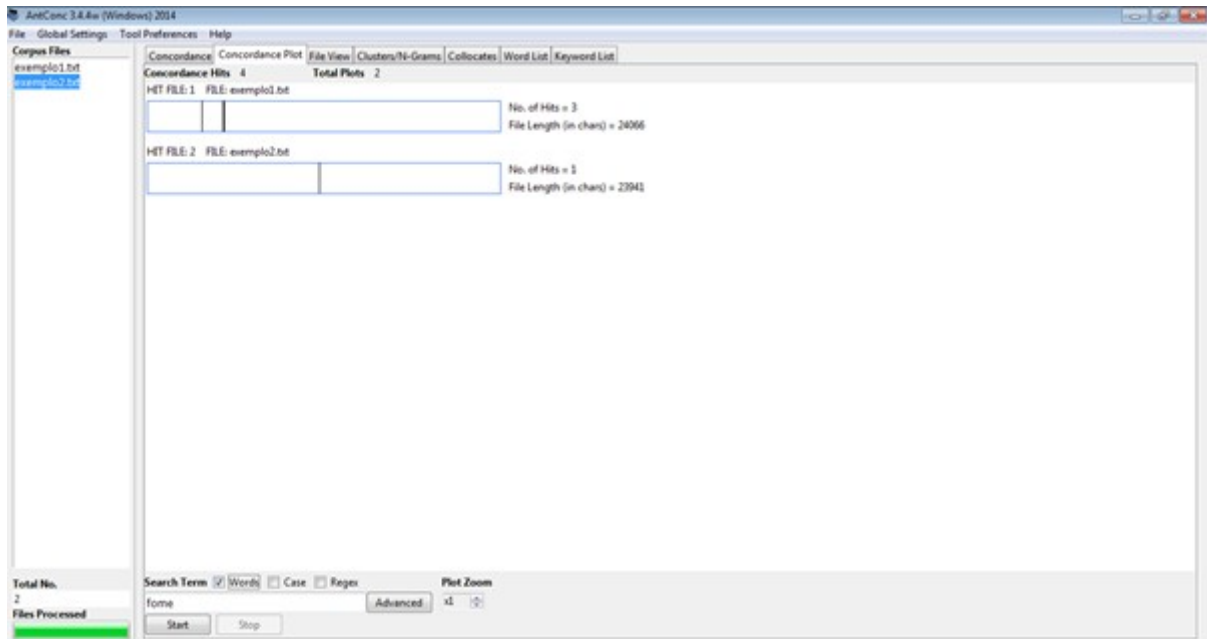
- 8) Ainda em “Advanced Search”, é possível buscar uma palavra chave em um dado contexto. Escreva a palavra-chave no espaço abaixo de “Search Term”, clique em “Use Context Words and Horizons”, digite as palavras de interesse no “Context Words” e clique em “Add”. Clique em “Apply” e aumente para 80 em “Search Window Size”, logo, clique em “Start”. No exemplo, a palavra-chave é *fome* e queremos encontrar frases onde esteja a palavra-chave dentro do contexto de *desenvolvimento e pais*.



*Em “Context Words” não é possível usar * para encontrar palavras afins (desenvolv*), nem expressões completas.*

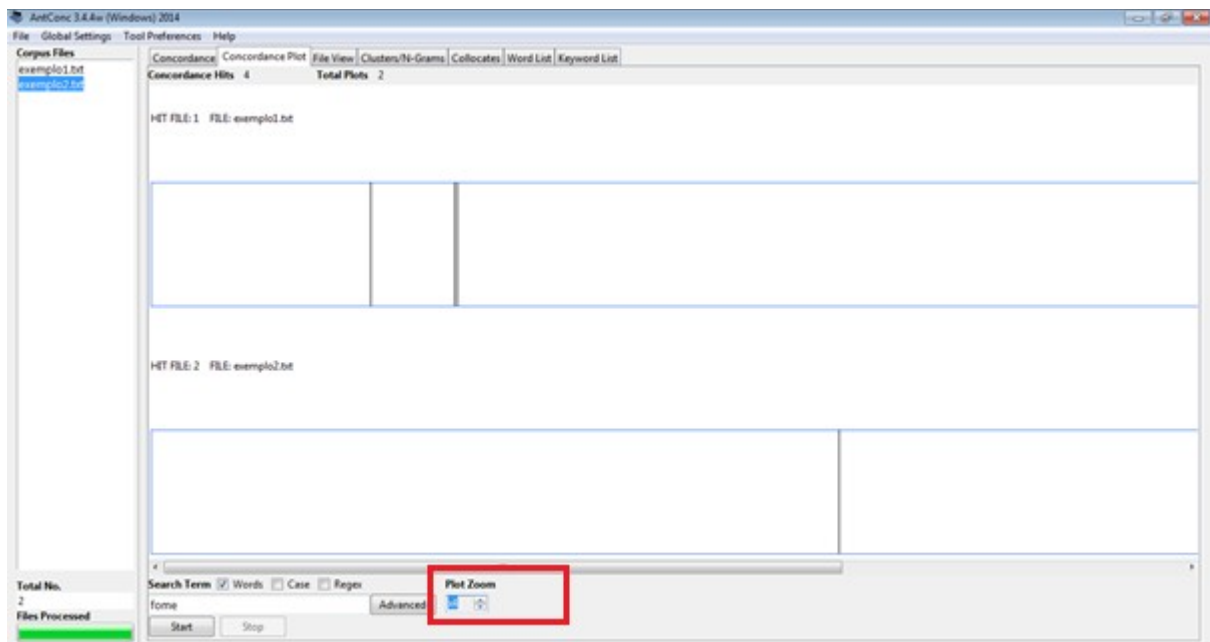


9) Na aba seguinte, em “Concordance Plot”, o programa indica, por meio de linhas, em qual parte do discurso (começo, meio e fim) se localiza a sua pesquisa.

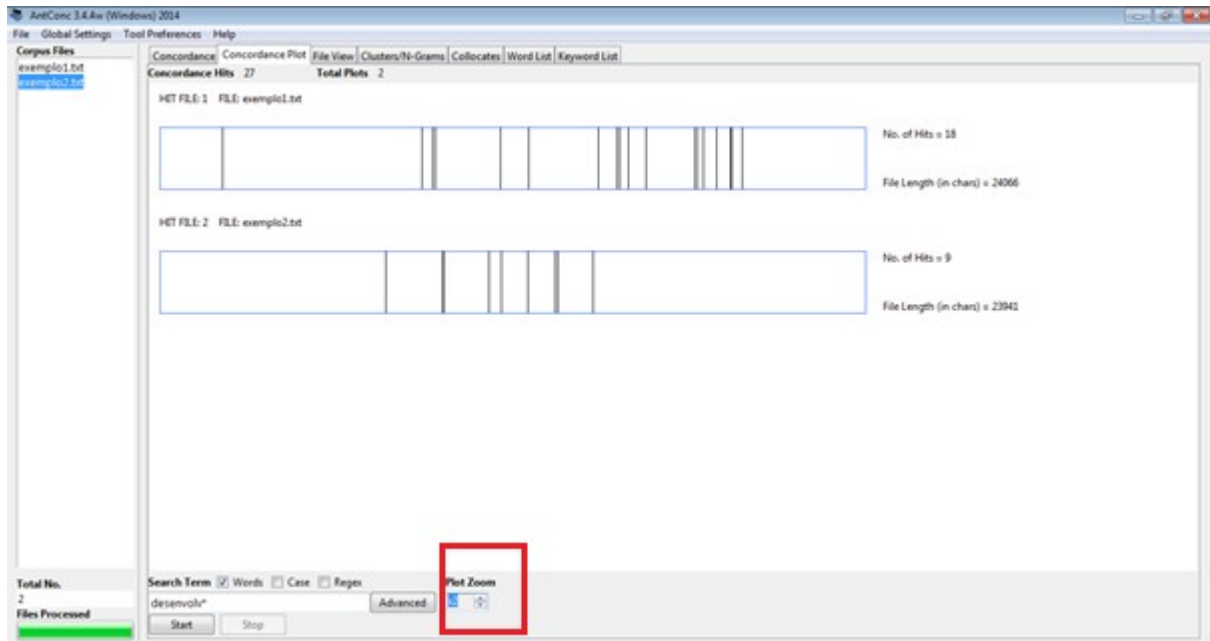


10) É possível aumentar o zoom em “**Plot Zoom**”, ao lado de “**Advanced**”, e clicando em uma dessas linhas, o programa mostra onde está a palavra no texto, na aba “**File View**”. Usamos dois exemplos.

a) seguindo o modelo no item 8 (configuração “**Search Term**” avançada) em zoom x4

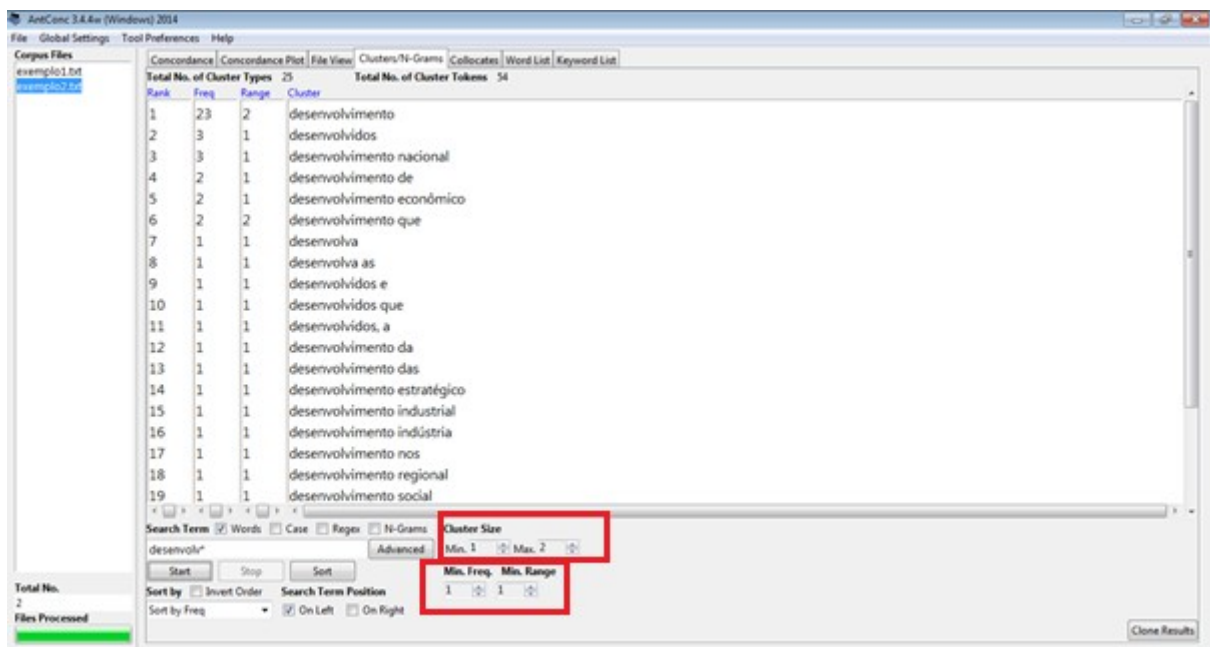


b) seguindo o modelo no item 6 (configuração “**Search Term**” simples) em zoom x2.

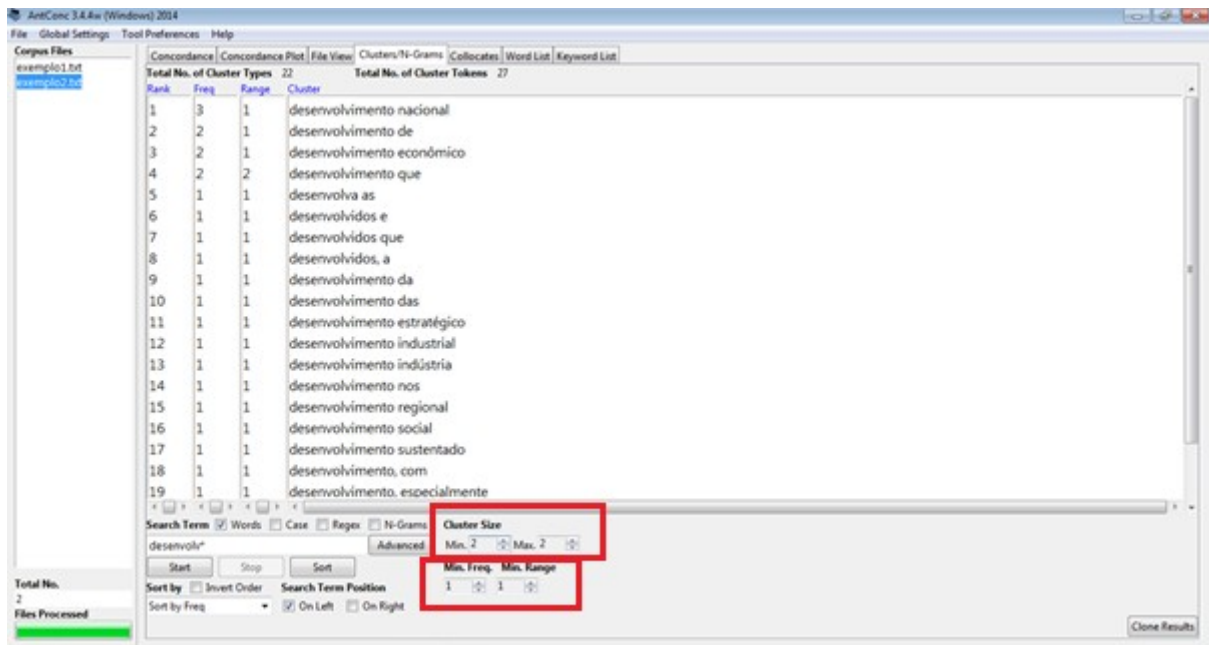


11) Na aba “**Clusters N-Grams**”, o programa indica a frequência (*frequency*) da palavra-chave ou de expressões relacionadas à palavra-chave, em um ou mais documentos (*range*). Clique em “**Start**”. Ao clicar em um dos resultados, o programa redireciona para a aba “**Concordance**”.

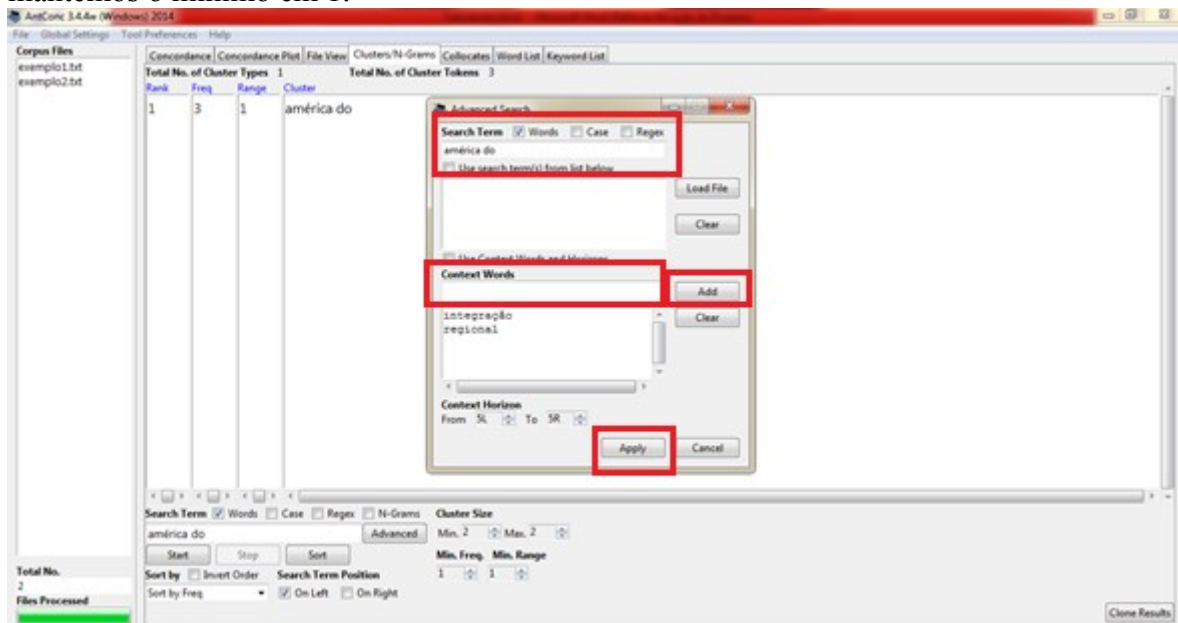
a) Em “**cluster size**”, selecione o mínimo 1 e máximo como desejar. Você também pode ajustar o mínimo e máximo de frequência. Clique em “**Start**”.

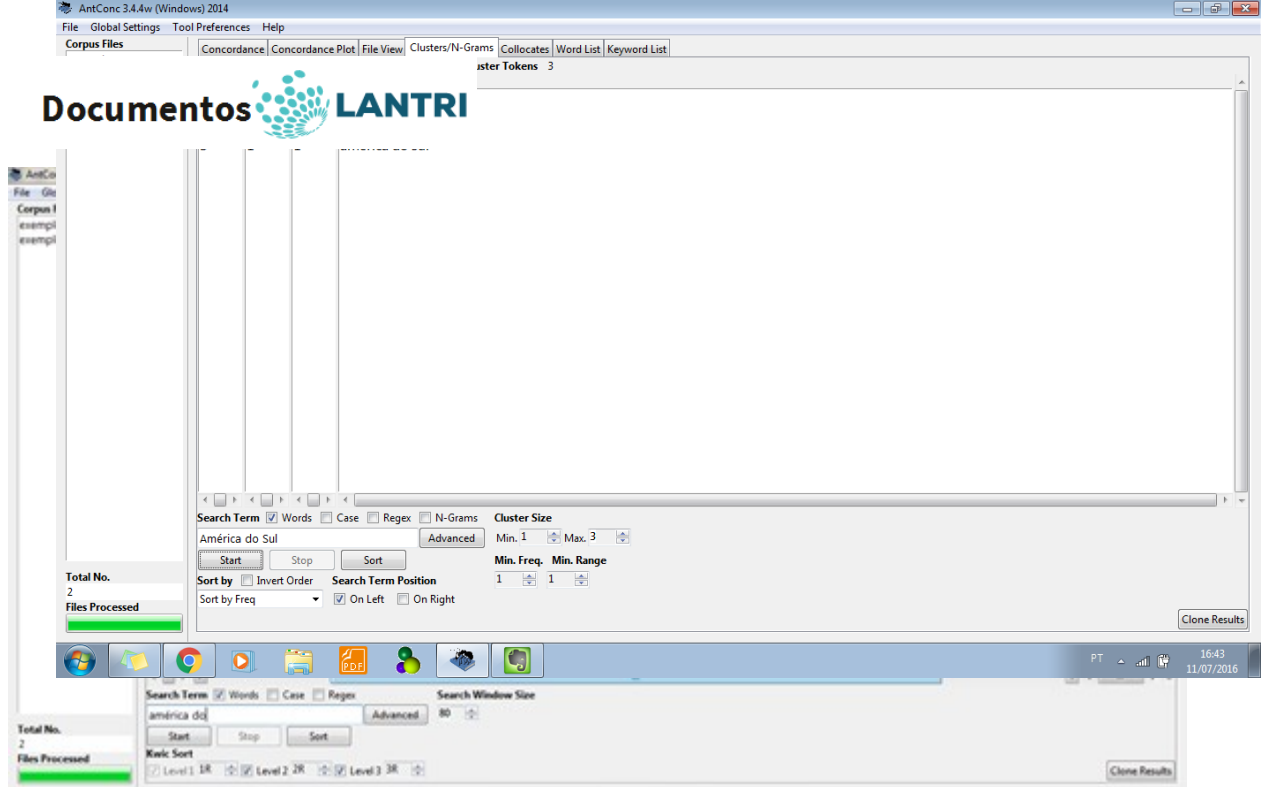


b) Alterando o mínimo de “**cluster size**” (de 1 para 2), o programa afunila os resultados. Clique em “**Start**”.



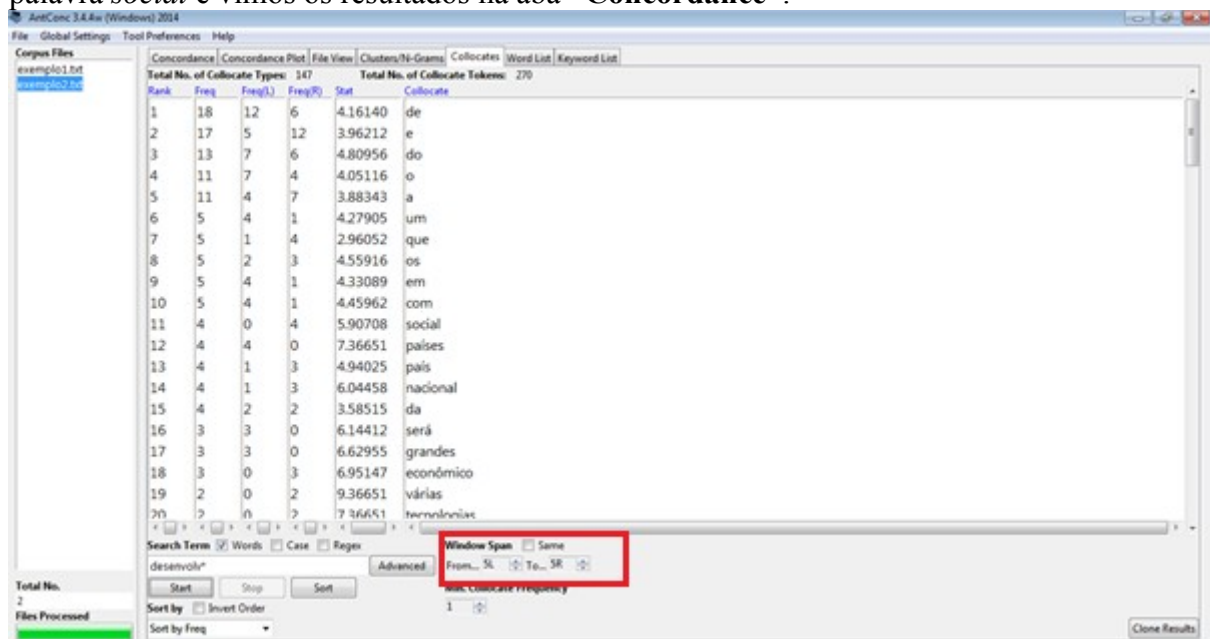
12) Esta aba também trabalha com as opções avançadas, ou seja, usando palavras-chave e palavras de interesse dentro de um contexto. No exemplo, usamos a palavra-chave *América do Sul* e palavras em contexto *Integração* e *Regional*. Aumentamos o máximo para 3 e mantemos o mínimo em 1.

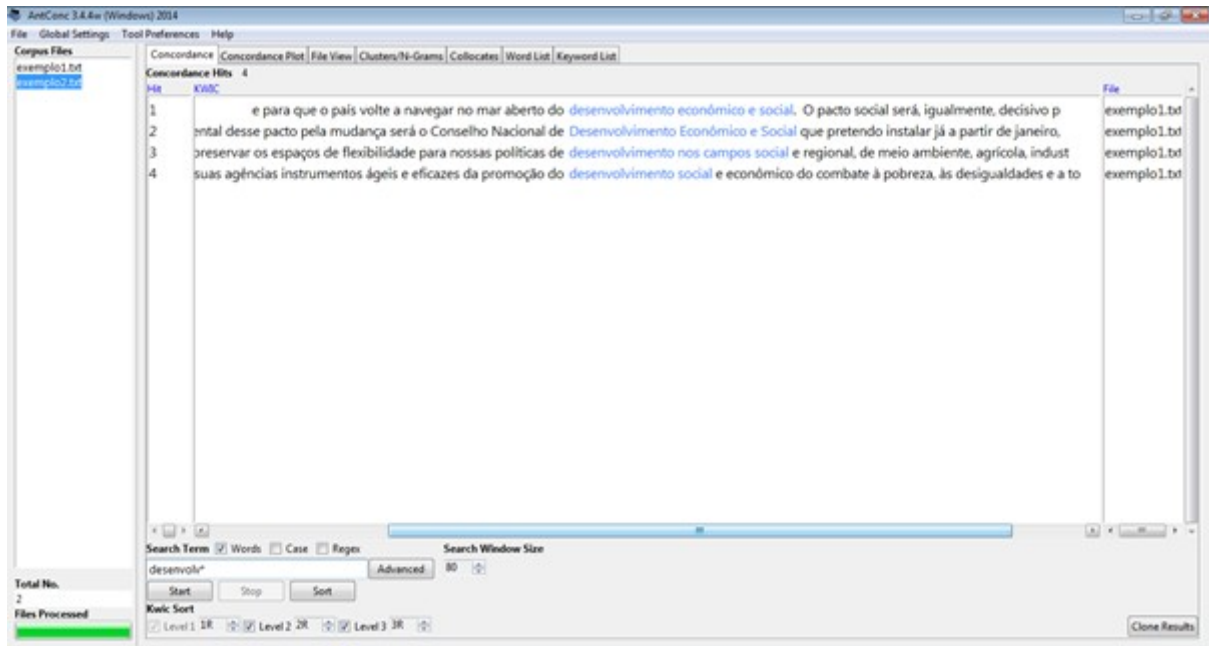




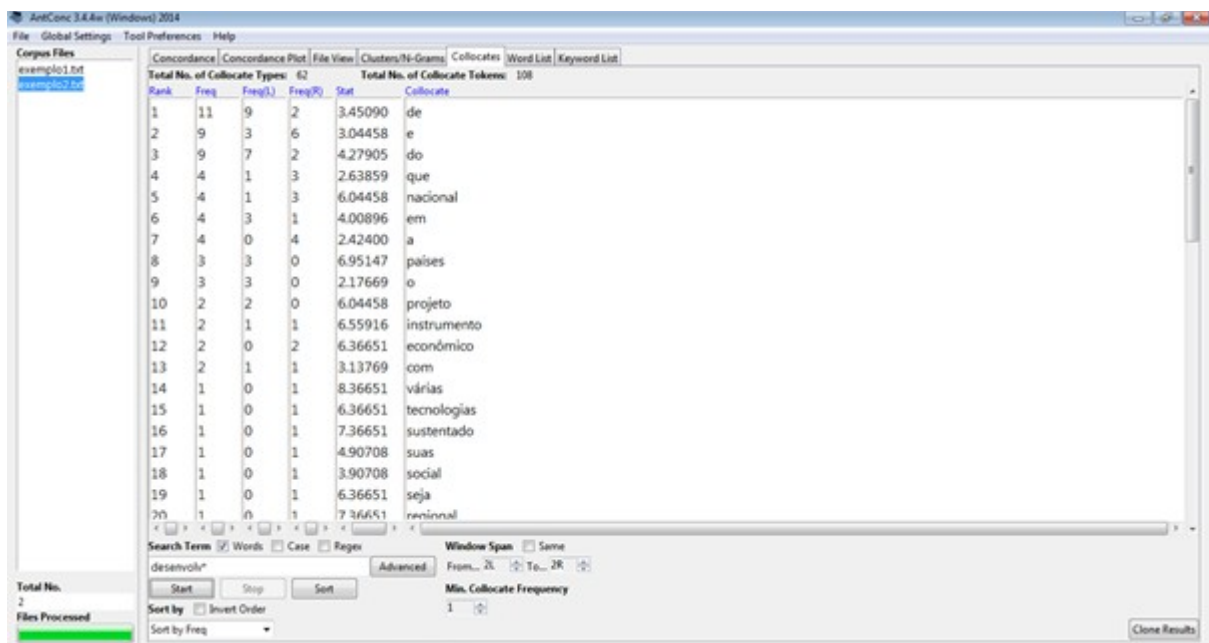
13) A aba seguinte, “**Collocates**”, indica a frequência de palavras que aparecem antes e depois da palavra-chave (ademais de indicar a frequência total, ranque e a estatística). Em “**Sort By**”, selecione a opção “**sort by freq**”. Ajuste, se quiser, a abrangência da busca em “**Window span**”. Clique em “**Start**”.

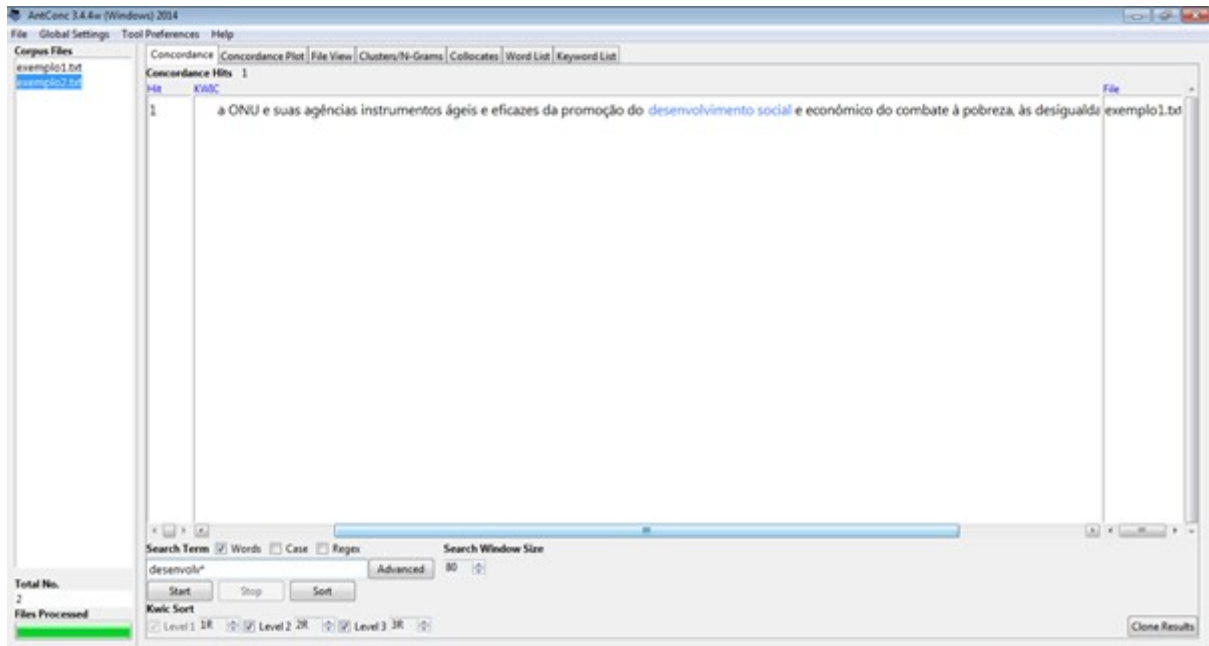
a) No exemplo, escrevemos no espaço em branco “**search term**” a palavra *desenvolv** e colocamos 5L e 5R em “**Window Span**”. Em seguida, clicamos em “**Start**” e selecionamos a palavra *social* e vimos os resultados na aba “**Concordance**”.



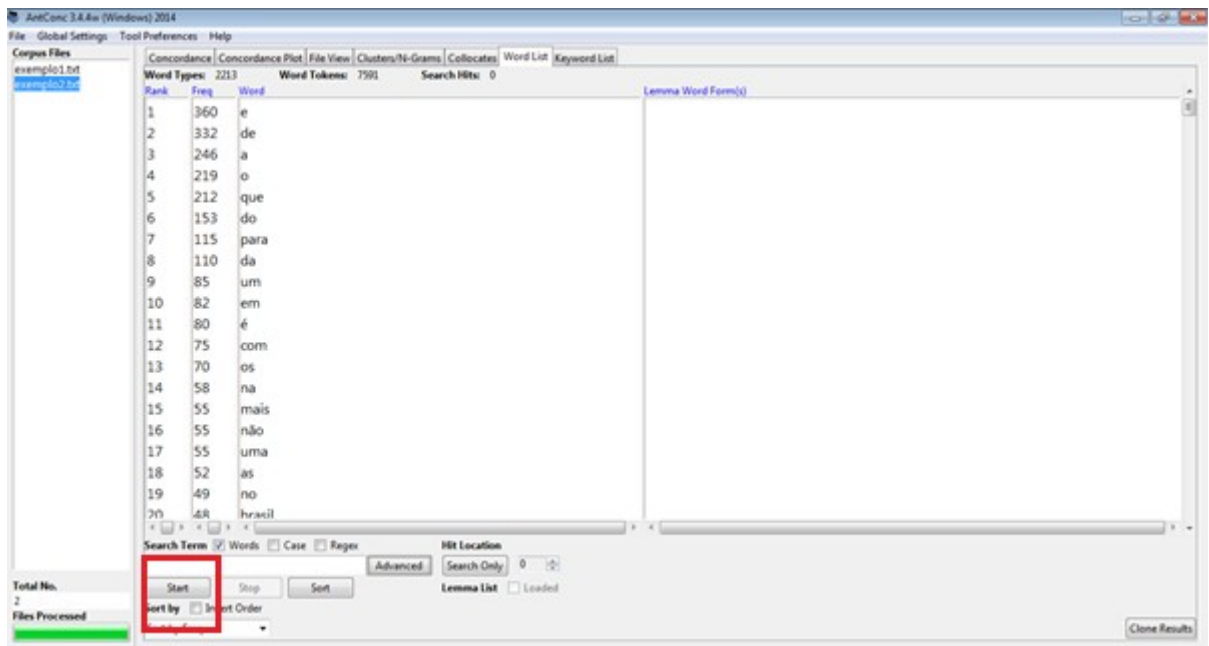


- b) No exemplo, escrevemos no espaço em branco “**search term**” a palavra *desenvolv** e diminuímos para 2L e 2R em “**Window Span**”. Em seguida, clicamos em “**Start**” e selecionamos a palavra *social* e vimos os resultados na aba “**Concordance**”.

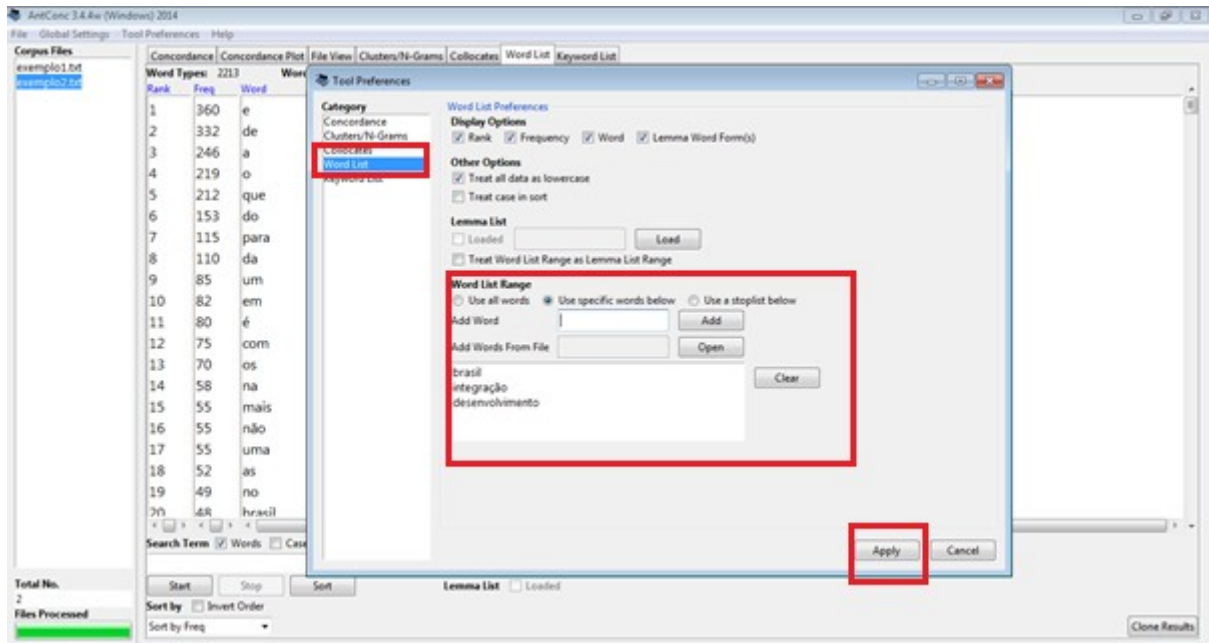




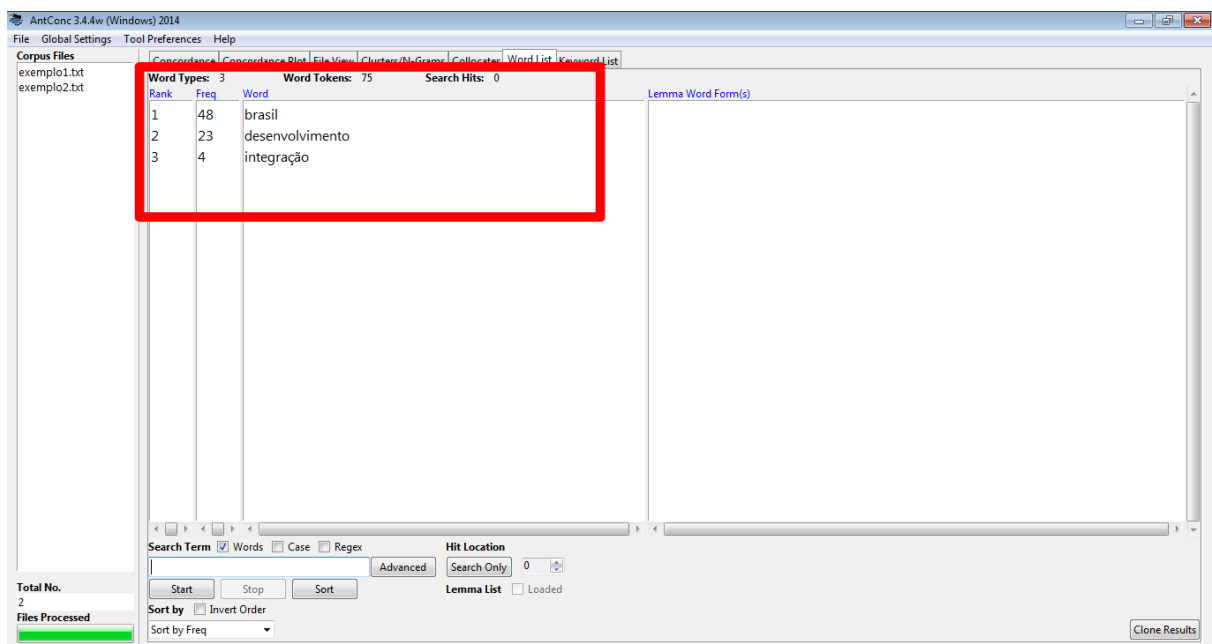
14) A aba seguinte, **“Word List”**, lista todas as palavras que aparecem no texto. Abaixo, em **“Sort By”**, selecione se a lista será por ordem alfabética ou por frequência das palavras e clique em **“Start”**. Clicando em qualquer palavra, o programa redireciona à aba **“Concordance”**.



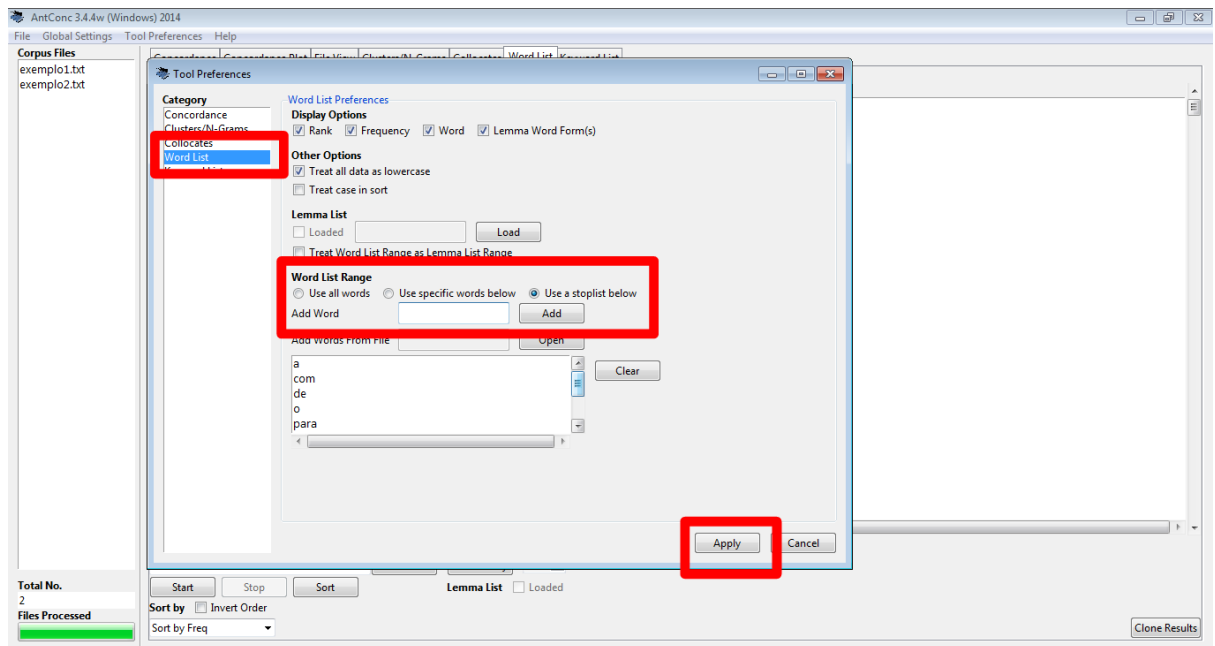
15) Caso você tenha interesse em saber a frequência de apenas algumas palavras, clique em **“Tool Preferences”**, selecione **“Word List”** (na coluna à direita **“Category”**), clique em **“use specific words below”** (em **“Word List Range”**) e escreva as palavras no espaço em branco abaixo – clique em **“Add”** e depois **“Apply”**.



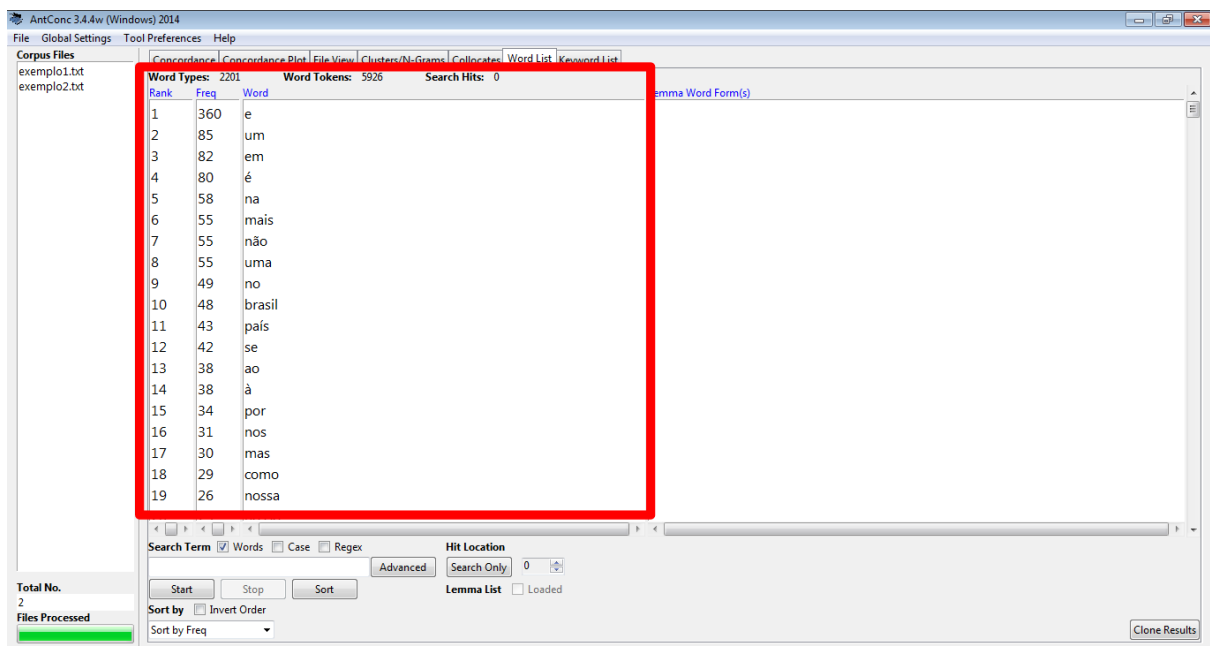
16) Clique em **“Start”** (cliqueando em uma das palavras que aparecem no resultado, o programa redireciona à aba **“Concordance”**)



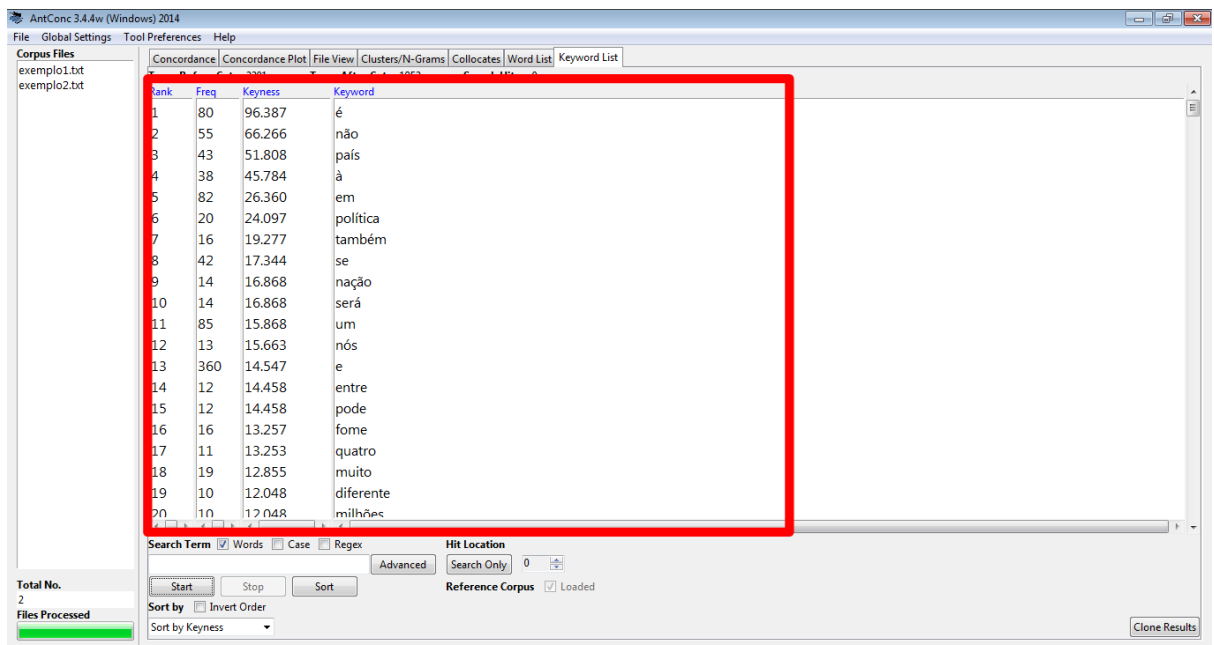
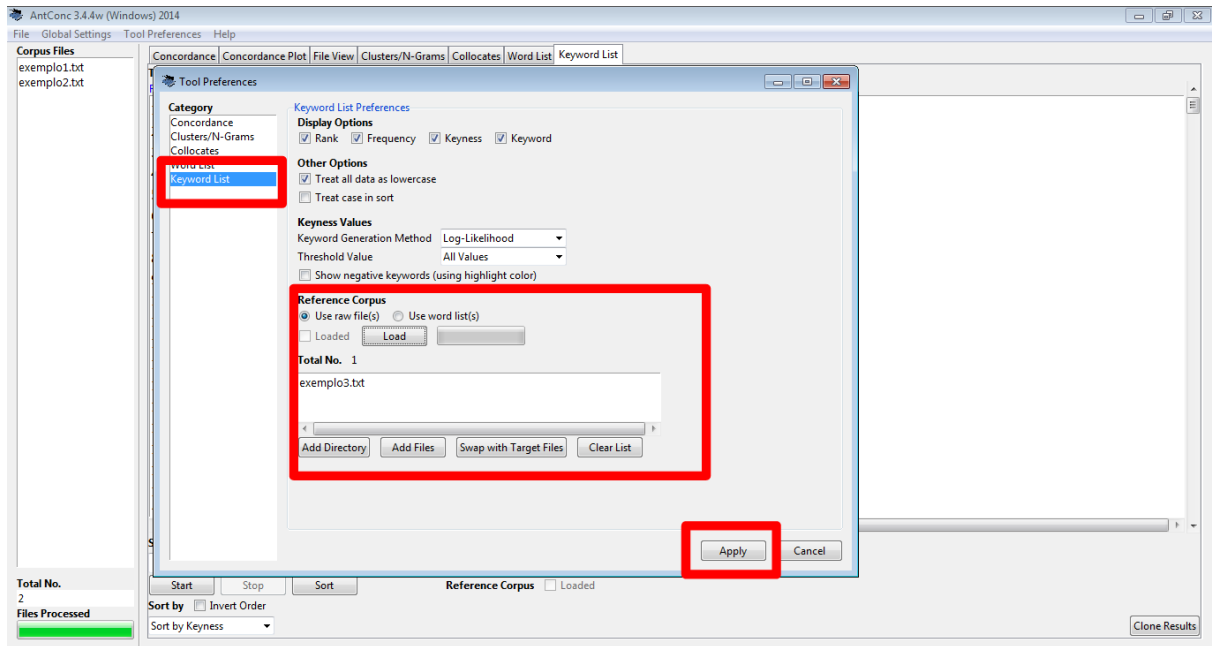
17) E caso você tenha interesse em excluir algumas palavras da lista (tal como *a*, *as*, *que*, *com*, *para*, *do*, *dos*, *o*, etc), clique em **“Tool Preferences”**, selecione **“Word List”** (na coluna à direita **“Category”**), clique em **“use a stoplist below”** (em **“Word List Range”**) e escreva as palavras no espaço em branco abaixo – clique em **“Add”** e depois em **“Apply”**.



18) Clique em “Start” (clitando em uma das palavras que aparecem no resultado, o programa redireciona à aba “Concordance”).



19) A aba “Keyword List” cria uma lista de frequência de palavras não recorrentes partir da comparação feita com outro texto selecionado. Para tanto, utilizamos o discurso de posse de Dilma Rousseff em 2011. Clique em “Tool Preferences” e em “Word List” em “Category”. Clique em “use raw files”, logo em “Add files”, selecione o texto e, por fim, clique em “Load”. Clique em “Apply” e depois em “Start”.



REFERÊNCIAS

ANTHONY, L. AntConc (Version 3.4.4) [Computer Software]. Tokyo, Japan: Waseda University. Disponível em: <http://www.laurenceanthony.net/>. Acesso: 28 set. 2016.

ANTHONY, L. AntConc (Windows, Macintosh OS X, and Linux) Disponível em: <http://www.laurenceanthony.net/software/antconc/releases/AntConc343/help.pdf>. Acesso: 28 set. 2016.

